



ЧЕМПИОНАТ И ПЕРВЕНСТВО ЮЖНОГО ФЕДЕРАЛЬНОГО ОКРУГА И СЕВЕРО – КАВКАЗСКОГО ФЕДЕРАЛЬНОГО ОКРУГА

**по спортивному ориентированию
(лично-командный зачет)**

**Фестиваль спортивного ориентирования Волгоградской области
«Ахтубинское лето - 2023»**

29.06 – 03.07.2023г.



ИНФОРМАЦИОННЫЙ БЮЛЛЕТЕНЬ № 3

1. ОБЩАЯ ИНФОРМАЦИЯ

1.1. Организаторы:

- Министерство спорта Российской Федерации;
- Федерация спортивного ориентирования России;
- Комитет физической культуры и спорта Волгоградской области;
- ГАУ ВО «Центр спортивной подготовки «ОЛИМП»;
- Комитет по делам молодежи, культуры и спорта города Волжского;
- ВОО «Федерация спортивного ориентирования».

Соревнования проводятся при поддержке Фонда Президентских грантов



1.2. Контакты:

Главный судья соревнований – Маковеев Игорь Иванович, ССВК, г. Волжский,
Волгоградская область (+7 961 687 17 37)

Главный секретарь соревнований – Марченко Наталья Петровна, ССВК, г. Ростов-на-Дону,
Ростовская область (+7 918 501 71 00)

Зам. гл. судьи по СТО – Васильев Сергей Александрович, СС1К, р. п. Средняя Ахтуба,
Волгоградская область (+7 937 730 78 47)

Официальная страница соревнований <https://yufovlg2023.volgoorient.ru/>

1.3. Место проведения соревнований

Соревнования проводятся с 29 июня по 3 июля 2023 г. в Среднеахтубинском районе, Волгоградской области

Центр соревнований: б\о «Подшипник», х. Тутов, Среднеахтубинского района, Волгоградской области, координаты: [48.745083, 44.720686](#)

Добраться до центра соревнований:

От [ЖДВ г. Волжский](#):

- автобусами № 104, 116, 119 до остановки «Турбаза». Стоимость проезда – 40 рублей.

Расписание автобусов на сайте: [Пригородные \(ak1732.ru\)](#)

- маршрутками № 104, 122 до [остановки «Турбаза»](#). Стоимость проезда - 70 рублей.

От [ЖДВ г. Волгоград](#):

- автобус № 146 до [остановки «Турбаза»](#). Стоимость проезда - 60 рублей

- от остановки «Турбаза» до центра соревнований [расстояние 5,6 км.](#)

По предварительной заявке возможно осуществление подвоза участников в день заезда, от остановки «Турбаза» до центра соревнований (100 рублей).

Возможен подвоз участников на заказном транспорте от центра соревнований к месту проведения 1-го дня соревнований (по вашим заявкам), координаты:

[48.785265, 44.750413](#) город Волжский, ул. Сталинградская б. Стоимость 300 рублей туда-обратно. Заявки по транспорту присылать на E-mail: fso134@mail.ru до 23 июня 2023 года по форме:

Название команды	Количество человек	Контактный телефон
------------------	--------------------	--------------------

По всем вопросам касающихся заявок по транспорту обращаться:

Батулин Геннадий Викторович, контактный тел: +7 927 531 34 51

1.4. Программа соревнований:

Дата	Время	Мероприятие	Место
29 июня (четверг)	8.00 – 20.00	Заезд участников	б/о «Подшипник» (ЦС)
	10.00 – 17.00 (перерыв с 13.00 до 14.00)	Работа комиссии по допуску	б/о «Подшипник» (ЦС)
	11.00 – 17.00	Официальная тренировка	Западнее х. Тутов
	19.00	Совещание ГСК с представителями команд	б/о «Подшипник»
30 июня (пятница)	10.00	Открытие соревнований	г. Волжский, ул. Сталинградская, 6
	10.45	Закрытие зоны стартовой изоляции (Чемпионат и первенство ЮФО и СКФО)	г. Волжский, ул. Сталинградская, 6А
	11.00	Старт 1 вида программы КРОСС – СПРИНТ (Чемпионат и первенство ЮФО и СКФО)	г. Волжский, ул. Сталинградская, 6А
	12.00	Старт 1 вида программы КРОСС – СПРИНТ (Фестиваль «Ахтубинское лето – 2023»)	г. Волжский, ул. Сталинградская, 6А
	до 16.00	Подача заявок по забегам КРОСС - ЛОНГ (Чемпионат и первенство ЮФО и СКФО)	б/о «Подшипник» (ЦС)
01 июля (суббота)	8.45	Закрытие зоны стартовой изоляции (Чемпионат и первенство ЮФО и СКФО)	Стартовая поляна (1 км от ЦС)
	9.00	Старт 2 вида программы КРОСС – ЛОНГ (Чемпионат и первенство ЮФО и СКФО)	Стартовая поляна (1 км от ЦС)
	10.00	Старт 2 вида программы КРОСС – ЛОНГ (Фестиваль «Ахтубинское лето – 2023»)	Стартовая поляна (1 км от ЦС)
	до 14.00	Подача заявок на ЭСТАФЕТУ	б/о «Подшипник» (ЦС) (зона финиша)
	18.00	Награждение победителей и призеров 1 и 2 вида программы	б/о «Подшипник» (ЦС) (сцена)
	19.00	Совещание ГСК с представителями команд	б/о «Подшипник»
02 июля (воскресенье)	09.00	Старт 3 вида программы КРОСС – ЭСТАФЕТА (Чемпионат и первенство ЮФО и СКФО)	б/о «Подшипник» (ЦС)
	09.30	Старт 3 вида программы КРОСС – ЭСТАФЕТА (Фестиваль «Ахтубинское лето – 2023»)	б/о «Подшипник» (ЦС)
	15.00	Награждение победителей и призеров 3 вида программы	б/о «Подшипник» (ЦС) (сцена)
	16.00	Отъезд участников	
03 июля (понедельник)	Отъезд участников		

2. УЧАСТНИКИ СОРЕВНОВАНИЙ

К спортивным соревнованиям допускаются спортсмены спортивных сборных команд субъектов Российской Федерации Южного и Северо-Кавказского Федеральных округов. От одного субъекта Российской Федерации может быть заявлена только одна спортивная сборная команда.

Состав спортивной сборной команды субъекта Российской Федерации - 7 человек в каждой возрастной категории (мужчины, женщины, юноши, девушки). От субъекта Российской Федерации, команды которых заняли 1-3 место в командном зачёте чемпионата и первенства России, чемпионата и первенства Южного и Северо-Кавказского федеральных округов предыдущего года и текущего года в составе спортивной сборной команды допускаются до 14 человек в каждой возрастной категории. От команды Волгоградской области - организатора данных соревнований, в составе спортивной сборной команды допускаются до 21 человек в каждой возрастной категории.

3. УСЛОВИЯ ДОПУСКА

Требования к участникам и условия их допуска определяются [Положением](#) о межрегиональных и всероссийских официальных спортивных соревнованиях по спортивному ориентированию на 2023 год, утвержденным Министерством спорта Российской Федерации 17 ноября 2022 года.

4. ЗАЯВКА

Предварительная заявка подается на сайте <https://orgeo.ru/event/28983> не позднее 23:00, 23 июня 2023г.

Официальная тренировка для участников чемпионата и первенства ЮФО и СКФО – бесплатная. Для участников «Ахтубинское лето – 2023» - 50 рублей.

Для обеспечения участников тренировки картографическим материалом подать заявку на сайте: <https://orgeo.ru/event/28993> не позднее 23:00, 23 июня 2023г.

5. ОПРЕДЕЛЕНИЕ РЕЗУЛЬТАТОВ

Победители и призёры, как в личном так и в командном зачётах чемпионата и первенства Южного и Северо-Кавказского федеральных округов определяются [Положением](#) о межрегиональных и всероссийских официальных спортивных соревнованиях по спортивному ориентированию на 2023 год, утвержденным Министерством спорта Российской Федерации 17 ноября 2022 года.

Победители и призёры фестиваля «Ахтубинское лето - 2023» в личных спортивных дисциплинах, в том числе в эстафетах определяются по времени в соответствии с Правилами.

6. ФИНАНСОВЫЕ УСЛОВИЯ

Чемпионат ЮФО и СКФО	
Мужчины и женщины 2004 г.р. и старше (спортивный разряд не ниже 2)	1650 р. за все дни соревнований
Первенство ЮФО и СКФО	
Юноши, девушки (до 19 лет) 2005 - 2006 г.р. (спортивный разряд не ниже 3)	1200 р. за все дни соревнований
Юноши, девушки (до 17 лет) 2007 - 2008 г.р. (спортивный разряд не ниже 1 юн.)	
Юноши, девушки (до 15 лет) 2009 - 2010 г.р. (спортивный разряд не ниже 2 юн.)	
Фестиваль спортивного ориентирования «Ахтубинское лето – 2023»	
МЖ10 (2013 - 2014 г.р.)	250 р. за один соревновательный день
МЖ12 (2011 - 2012 г.р.)	
МЖ35 (1988 г.р. и старше)	350 р. за один соревновательный день.
МЖ45 (1978 г.р. и старше)	
МЖ55 (1968 г.р. и старше)	
МЖ65 (1958 г.р. и старше)	
OPEN (открытая группа) новички ДСР (дети с сопровождающими)	200 р. за один соревновательный день.

Заявочный взнос для спортсменов Волгоградской области и членов ВООО «Федерация спортивного ориентирования» согласно Положению о стартовом взносе и Положению о членском взносе (для групп Open, МЖ10;12 и МЖ35+)

В рамках проведения соревнований, Волгоградской областной общественной организацией «Федерация спортивного ориентирования», при поддержке Фонда президентских грантов будет реализовываться проект [«Безопасность детей в лесу»](#)



Для получения отчётных документов, оплата заявочного взноса производится путем перечисления денежных средств на расчетный счет. В графе назначения платежа (дословно):

«Заявочный взнос на участие в соревнованиях (указать название коллектива), НДС не облагается». Перечисления производятся до 23 июня 2023. Документы выписываются на лицо (организацию) от имени которого производятся безналичные перечисления. Организации заранее обращаются к организаторам на адрес электронной почты: fso134@mail.ru, оформляют отчетные документы и приезжают на соревнования с оформленными договорами и актами, подписанными руководителем организации-участника и заверенные печатью.

Аренда чипа SFR 50 рублей за один соревновательный день. Компенсация за поломку или утрату чипа - 650 рублей.

Реквизиты для оплаты заявочного взноса:

Наименование банка	Филиала «Корпоративный» ПАО «Совкомбанк»
Получатель платежа	ВООО "Федерация спортивного ориентирования"
БИК	044525360
Корреспондирующий счёт	301 01 810 445 250 000 360
Расчётный счёт	407 038 101 125 500 000 24

7. РАЗМЕЩЕНИЕ

Размещение участников на территории турбазы «Подшипник».

Размещение в летних домиках без удобств (холодильник, электроплитка) – 500 руб/человек/сутки. Количество мест ограничено.

Размещение в палатках на территории турбазы – 200 рублей/человек/сутки, включая экологический взнос.

Участники, которые не проживают на территории турбазы, оплачивают экологический взнос 100 рублей/человек за все дни соревнований.

На территории турбазы есть свет, техническая вода, летний душ. В шаговой доступности ерик «Осинки» с пляжем для купания. Вода для приготовления пищи будет подвозиться.

ВНИМАНИЕ! Размещение за пределами базы в лесной зоне категорически запрещено.

ВНИМАНИЕ! Парковка и размещение личного автотранспорта – строго в местах, указанных организаторами.

ВНИМАНИЕ! Разводить костры категорически запрещено. Для приготовления пищи рекомендуется использовать газ.

По вопросам размещения на территории турбазы обращаться:

Попова Татьяна Анатольевна, контактный телефон: +7 903 468 77 70

Самостоятельное размещение участников в гостиницах и квартирах города Волгограда и города Волжского.

8. КЛИМАТИЧЕСКИЕ УСЛОВИЯ

Средняя температура воздуха в х. Тутов в конце июня – начале июля +35°C, ночью средняя температура на уровне +23°C. С собой иметь средства от комаров, клещей и мошки.

9. СОТОВАЯ СВЯЗЬ

В центре соревнований присутствует устойчивая голосовая сотовая связь и мобильный интернет операторов связи Megafon, TELE2, Билайн.

10. ПРЕДВАРИТЕЛЬНАЯ СПОРТИВНО – ТЕХНИЧЕСКАЯ ИНФОРМАЦИЯ

ОСОБЕННОСТИ МЕСТНОСТИ

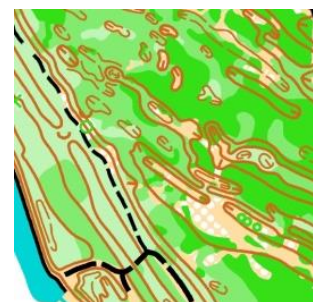
1 вид программы (кросс – спринт): представляет собой территорию парка культуры и отдыха с множеством игровых площадок, и различных аттракционов с прилегающими к нему площадью им. Ленина с памятником и аллеями, а также квартал советской застройки домами от 3 до 12 этажей. Во дворах достаточно чисто, есть детские игровые площадки. Закрытых территорий немного. Рельеф ровный, перепада высот нет.

Примеры карты



2 и 3 вид программы (кросс – лонг, кросс – эстафета 3 человека): типичный пример водно - аккумулятивного рельефа. Район насыщен старицами, пойменными грядами и ямами. Деятельность человека внесла существенные коррективы в классический пойменный рельеф, большое количество окопов, блиндажей, капониров (следы расположения боевых частей в период Великой отечественной войны) по прошествии времени потеряли четкие формы, стали частью природного ландшафта. Растительный покров неравномерен, примерно 65 % площади карты, преимущественно лиственный, зачастую труднопроходим, много валежника. Сеть дорог и троп развита средне, сезонные следы перемещения животных и вывоза дров в карте не указаны. Грунт твердый.

Примеры карты



ПРЕДВАРИТЕЛЬНЫЕ ПАРАМЕТРЫ ДИСТАНЦИЙ

Группы	30 июня 2023 Кросс - спринт		01 июля 2023 Кросс - лонг		02 июля 2023 Кросс – эстафета 3 человека (на один этап)	
	км.	КП	км.	КП	км.	КП
мужчины	3.4	24	10.9	30	3.7 - 3.8	15
женщины	3.0	21	8.9	21	3.2 – 3.3	13
М18	3.0	20	8.8	23	3.2 – 3.3	13
Ж18	2.8	17	7.9	15	2.7 – 2.9	11
М16	2.5	19	7.6	15	2.6 – 2.7	10
Ж16	2.4	17	6.3	18	2.5 – 2.6	10
М14	2.4	16	4.9	14	2.3 – 2.4	10
Ж14	2.3	16	4.5	13	2.1 – 2.2	9
М12	1.3	13	2.0	9	1.2 – 1.3	9
Ж12	1.1	11	1.9	8	1.2 – 1.3	9
М10	1.0	8	1.7	6	1.2 – 1.3	8
Ж10	0.8	7	1.7	6	1.2 – 1.3	8
М35	3.4	24	8.8	23	3.1 – 3.3	13
Ж35	3.0	21	6.3	18	3.0 – 3.1	13
М45	2.8	17	4.8	16	3.0 – 3.1	13
Ж45	2.5	19	3.8	13	3.0 – 3.1	13
М55	2.4	17	3.8	13	2.4 – 2.5	12
Ж55	2.3	16	3.4	14	2.2 – 2.3	11
М65	2.2	13	3.4	14	2.2 – 2.3	11
Ж65	2.2	13	3.3	11	2.2 – 2.3	11
ОПЕН	1.2	11	2.1	9	2.0	8
ДСР	0.9	7	1.7	6	1.2	4

Участники групп МЖ-10,12, а также не обладающие соответствующим опытом соревнований и квалификацией (согласно пункту правил 6.3.4), обязаны выходить на старт с работающими, заряженными, защищенными от влаги телефонами и часами. Контроль над исполнением этого пункта правил возлагается на тренеров-представителей спортсменов этих возрастных групп.